

MONITORIZAÇÃO DO PROJETO EDUCATIVO E PLANO DE AÇÃO ESTRATÉGICA

RELATÓRIO PERIÓDICO DE 2021/2022

AGRUPAMENTO DE ESCOLAS DA BATALHA

Observatório da Qualidade

Novembro de 2022



Conteúdos

INTRODUÇÃO	3
ANÁLISE DOS INQUÉRITOS	4
CONSIDERAÇÕES FINAIS	18

ABREVIATURAS

AE	Aprendizagens essenciais
AEB	Agrupamento de Escolas da Batalha
APEE	Associações de pais e encarregados de educação
CEB	Ciclo do ensino básico
EE	Encarregados de educação
EMAEI	Equipa multidisciplinar de apoio à educação inclusiva
ENEC	Estratégia nacional de educação para a cidadania
GIAE	Gestão integrada de administração escolar
PASEO	Perfil dos alunos à saída da escolaridade obrigatória
PD	Pessoal docente
PE	Projeto educativo do agrupamento
PLNM	Português Língua Não Materna
RI	Regulamento interno do agrupamento
SAD	Sala de atendimento disciplinar
SPO	Serviços de psicologia e orientação



INTRODUÇÃO

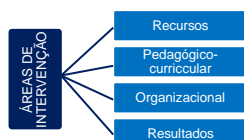
**“Ao teu lado
sempre a aprender”**

**Projeto Educativo do
AEB 2020/2023**

O presente relatório tem como principal objetivo apresentar o processo de monitorização do Projeto Educativo e do respetivo instrumento operacionalizador, o Plano de Ação Estratégica, relativamente ao ano letivo de 2021-2022. Trata-se de um documento que permite aferir a progressão dos objetivos traçados e o impacto das medidas e ações desenvolvidas, fornecendo dados orientadores de futuras tomadas de decisão.

A avaliação periódica realizada pelas várias estruturas educativas, referente aos resultados escolares e ao grau de execução do Plano Anual de Atividades, tem contribuído regularmente para a identificação de problemas e de eventuais causas, para o levantamento de questões quanto às estratégias levadas a cabo e para a reformulação atempada de ações e medidas consideradas mais adequadas.

Configura-se, agora, uma avaliação das áreas específicas de intervenção pedagógico-curricular e organizacional, para a qual contribuiu a comunidade educativa através de inquéritos aplicados no final do ano letivo. Este processo sistematizado pelo Observatório da Qualidade, para apreciação do Conselho Geral, revela informações que irão contribuir para a melhoria de aspetos organizacionais e para a verificação da eficácia dos recursos utilizados no agrupamento. Nas respostas às questões formuladas foi possível, também, recolher dados transversais a outras áreas, cujo tratamento já foi objeto de anteriores reflexões e relatórios.



Utilizando formulários do Google, os inquéritos dirigiram-se ao pessoal docente, aos alunos do 3.º CEB e do ensino secundário e aos encarregados de educação. Para a recolha anónima das diversas opiniões recorreu-se a breves afirmações e perguntas e a uma escala de resposta que mede, de 1 a 5, o grau de conformidade dos respondentes, da opinião mais negativa à mais positiva, respetivamente, correspondendo NS às respostas “Não sei”.



ANÁLISE DOS INQUÉRITOS

Em junho e julho de 2022, responderam aos respetivos inquéritos oitenta e oito docentes, num universo de cento e noventa e oito, que lecionavam na educação pré-escolar e nos ensinos básico e secundário; duzentos e quarenta e seis encarregados de educação, num universo de mil e quatrocentos, abrangendo educandos que frequentavam todos os níveis de ensino; cento e sessenta e dois alunos, num universo de oitocentos e vinte e dois, distribuídos de acordo com a tabela seguinte.

N.º de respondentes	
Docentes	88
Alunos	162
EE	246

Ano de escolaridade	7.º	8.º	9.º	10.º	11.º	12.º
N.º de respondentes	24	30	31	29	20	28

Tabela 1: Distribuição dos alunos respondentes por ano de escolaridade (em indivíduos)

ÁREA DE INTERVENÇÃO PEDAGÓGICO-CURRICULAR

Oferta educativa e formativa

Os alunos foram inquiridos sobre a oferta educativa disponibilizada pelo AEB. À pergunta “Consideras que a oferta educativa/formativa de escola, no agrupamento, corresponde aos teus interesses/necessidades?”, obtiveram-se os seguintes resultados.

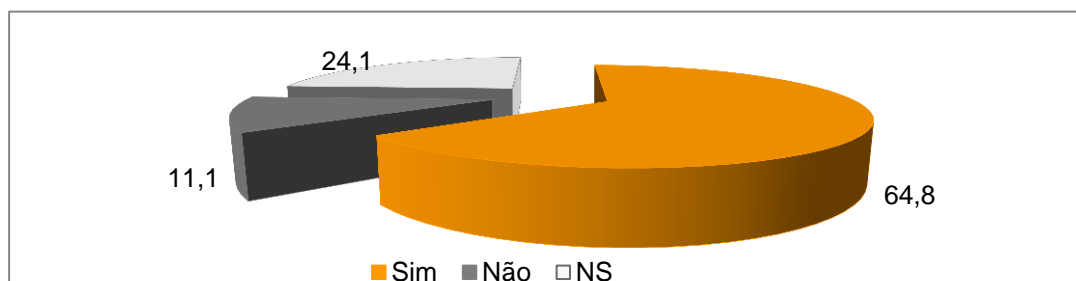


Gráfico 1: Distribuição das respostas dos alunos à questão da oferta educativa (%)

Também os encarregados de educação foram inquiridos sobre o mesmo assunto. À pergunta “Considera que a oferta educativa/formativa do agrupamento corresponde aos interesses e necessidades do seu educando?”, obtiveram-se os



seguintes resultados (às notações 1 e 5 correspondem, respetivamente, as avaliações “Nada adequada” e “Muito adequada”). Conforme o demonstrado na tabela 2, 59,7% dos EE avaliaram com as notações 4 e 5 a oferta educativa/formativa do agrupamento.

Escala	1	2	3	4	5	NS
% de respondentes	2,0	3,3	24,8	40,2	19,5	10,2

Tabela 2: Distribuição das respostas dos EE à questão da avaliação da oferta educativa (%)

Ensino-aprendizagem e Perfil dos Alunos à Saída da Escolaridade Obrigatória

À pergunta “Em sua/tua opinião, o ensino-aprendizagem desenvolvido no agrupamento está adequado às competências consignadas no PASEO?”, dirigida a docentes e alunos, obteve-se uma distribuição de respostas apresentada na tabela seguinte (às notações 1 e 5 correspondem, respetivamente, as avaliações “Nada adequada” e “Muito adequada”). Verifica-se que a quase totalidade dos docentes selecionou as notações 4 e 5 (94,3%); entre os alunos, a seleção recaiu nas notações 3 e 4 (48,7%), destacando-se uma percentagem que revelou não saber se existe tal adequação (36,4%).

Escala	1	2	3	4	5	NS
% de respondentes docentes	0,0	0,0	3,4	51,1	43,2	2,3
% de respondentes alunos	0,6	1,9	16,0	32,7	12,3	36,4

Tabela 3: Distribuição das respostas sobre adequação do ensino-aprendizagem ao PASEO (%)

Inquiriram-se os EE se, “Como encarregado de educação, apoia o(s) seu(s) educando(s) no cumprimento das suas tarefas escolares?”. De acordo com a tabela seguinte, a generalidade dos respondentes afirmou prestar este apoio aos seus educandos sempre ou regularmente.

Escala	Nunca	Esporadicamente	Regularmente	Sempre
% de respondentes	1,2	11,4	40,2	47,2

Tabela 4: Distribuição das respostas dos EE sobre o seu apoio nas tarefas escolares (%)

Ainda se perguntou aos EE: “Participa regularmente nas iniciativas do agrupamento que visam envolver os encarregados de educação no processo de ensino-aprendizagem do(s) seu(s) educando(s)”. As respostas obtidas aos diferentes itens podem ser analisadas no gráfico 2. Salienta-se que são as reuniões, individuais ou não, com diretores de turma, professores titulares e educadores que recolheram uma maior percentagem de respostas positivas.

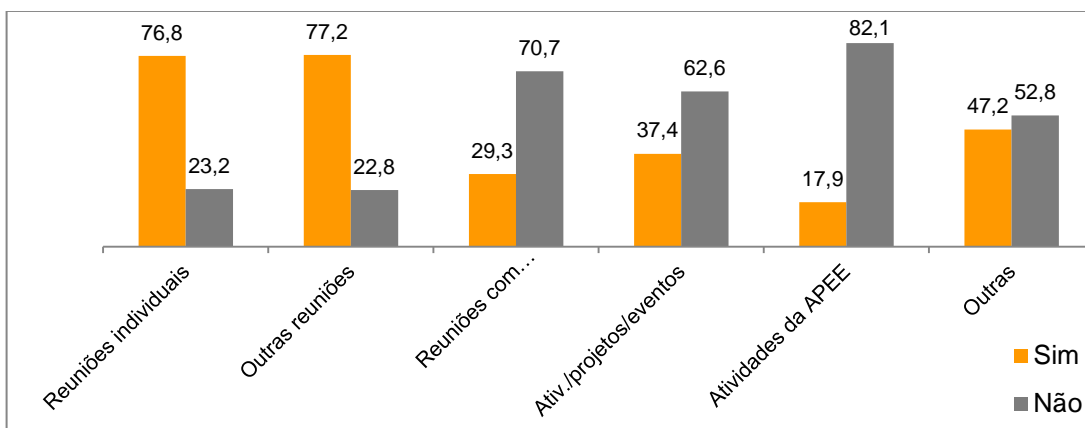


Gráfico 2: Distribuição das respostas dos EE sobre o seu envolvimento no processo educativo (%)

Apoios educativos

Auscultaram-se os docentes sobre “Qual a sua opinião acerca do impacto no sucesso educativo dos seguintes apoios educativos disponibilizados pelo agrupamento?” e os alunos e EE sobre “Qual a tua/sua opinião acerca dos apoios educativos disponibilizados pelo agrupamento?” (às notações 1 e 5 correspondem, respetivamente, as avaliações “Não satisfaz” e “Satisfaz bastante”).

Tipo de apoio	Respondentes	1	2	3	4	5	NS
Apoios individualizados	Docentes	3,4	4,5	19,3	25,0	20,5	27,3
	Alunos	8,0	9,3	19,8	29,0	12,3	21,6
	EE	7,7	16,7	21,1	19,5	11,0	24,0
Coadjuvação na sala de aula	Docentes	1,1	3,4	10,2	28,4	35,2	21,6
	Alunos	3,7	13,6	24,1	32,1	19,1	7,4
	EE	3,7	18,3	24,8	26,0	13,8	13,4
Tutoria	Docentes	1,1	2,3	14,8	23,9	22,7	35,2
	Alunos	3,1	8,6	21,6	19,1	11,1	36,4
	EE	4,9	15,9	22,0	18,3	9,8	29,3
Desdobramento (Português e Inglês)	Docentes	1,1	2,3	4,5	15,9	14,8	61,4
	Alunos	2,5	9,9	18,5	30,2	21,6	17,3
	EE	2,8	14,2	22,0	21,5	11,8	27,6
Mentoria	Docentes	1,1	1,1	11,4	25,0	23,9	37,5
	Alunos	3,7	10,5	17,3	24,1	14,2	30,2
	EE	5,3	15,0	19,5	18,7	8,9	32,5
SPO	Docentes	0,0	2,3	9,1	30,7	48,9	9,1
	Alunos	3,7	9,3	21,6	27,2	18,5	19,8
	EE	7,7	17,1	17,1	19,1	13,4	25,6
EMAE/ Educação Especial	Docentes	0,0	4,5	5,7	22,7	58,0	9,1
	Alunos	2,5	8,6	14,8	18,5	11,7	43,8
	EE	6,9	11,4	13,4	10,2	6,5	51,6
PLNM	Docentes	0,0	2,3	4,5	20,5	27,3	45,5
	Alunos	3,7	8,0	13,0	14,2	8,0	53,1
	EE	6,1	11,8	13,0	9,3	2,8	56,9
Terapia da fala	EE	8,1	11,4	13,4	8,9	3,7	54,5

Tabela 5: Distribuição das respostas ao impacto dos apoios no sucesso educativo (%)



Analisando os dados constantes da tabela 5, pode-se destacar o seguinte:

- No que toca aos apoios individualizados, a percentagem de docentes que avaliou este apoio com as notações 4 e 5 foi superior à dos alunos, que se distribuiu maioritariamente entre o 4 e o 3, e à dos EE, que se distribuiu maioritariamente entre o 3 e o 4.
- No que toca à coadjuvação na sala de aula, a percentagem de docentes que avaliou este apoio com as notações 4 e 5 foi superior à dos restantes respondentes, que se distribuiu maioritariamente entre o 3 e o 4.
- No que toca à tutoria, a percentagem de docentes que avaliou este apoio com as notações 4 e 5 foi superior à dos alunos. Estes, tal como os EE, distribuíram maioritariamente as suas respostas entre as notações 3 e 4.
- No que toca ao desdobramento nas disciplinas de Português e Inglês, a percentagem de docentes e de alunos que avaliou este apoio distribuiu-se entre as notações 4 e 5, enquanto os EE se dividiram entre o 3 e o 4.
- No que toca à mentoria, a percentagem de docentes que avaliou este apoio atribuiu as notações 4 e 5, enquanto os EE se distribuíram maioritariamente entre as notações 3 e 4.
- No que toca aos SPO, a notação 5 obteve maior número de respostas por parte dos docentes, ao passo que os alunos e os EE que avaliaram este apoio atribuíram a notação 4.
- No que toca à EMAEI/Educação Especial, a maioria dos docentes atribuiu a notação máxima, enquanto os restantes respondentes que avaliaram este apoio se distribuíram entre as notações 4 (alunos) e 3 (EE).
- No que toca ao Português Língua Não Materna, as notações 4 e 5 obtiveram maior número de respostas por parte dos docentes que avaliaram este apoio. Os restantes respondentes distribuíram-se entre as notações 4 (alunos) e 3 (EE).
- Alguns apoios obtiveram mais de metade de respostas “Não sei”: desdobramento nas disciplinas de Português e Inglês, por parte dos docentes; EMAIEI/Educação Especial e terapia da fala, por parte do EE; PLNM, por parte de alunos e EE.

Critérios de avaliação

Perguntou-se aos alunos e aos EE se conhecem e compreendem os critérios de avaliação vigentes no agrupamento relativamente a cada disciplina. De



acordo com o gráfico seguinte, por larga maioria, quer uns quer outros responderam conhecê-los e compreendê-los.

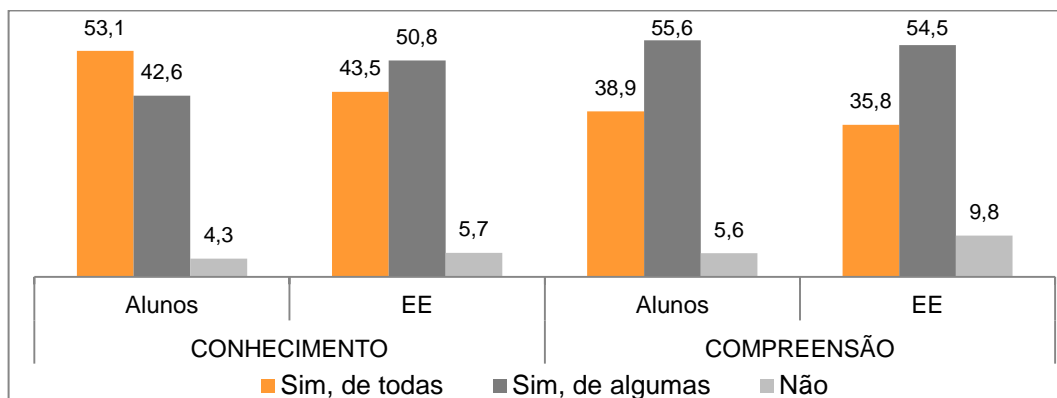


Gráfico 3: Distribuição das respostas sobre o conhecimento e compreensão dos critérios de avaliação (%)

Aos EE que responderam negativamente às questões anteriores (conhecimento e compreensão dos critérios de avaliação), solicitou-se-lhes que indicassem as razões para tal. No gráfico seguinte, encontram-se os motivos invocados pelos que justificaram as suas opções.

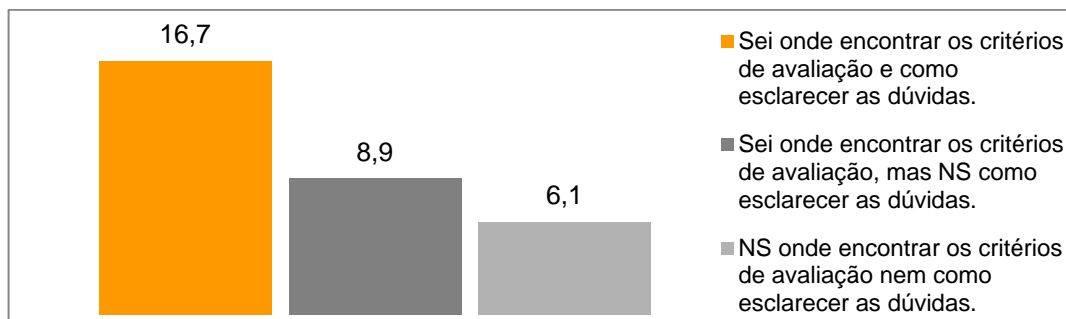


Gráfico 4: Distribuição da justificação das respostas negativas quanto ao conhecimento e compreensão dos critérios de avaliação (%)

Promoção de literacias

Foi solicitada a opinião dos docentes e dos alunos sobre a adequação do ensino-aprendizagem desenvolvido no agrupamento quanto à promoção das literacias discriminadas na tabela seguinte (às notações 1 e 5 correspondem, respetivamente, as avaliações “Nada adequado” e “Muito adequado”). Da análise, verifica-se que os dois grupos de respondentes preferiram, em regra, a notação 4.



Excetuam-se os docentes, no que respeita às literacias desportiva e artística, em que a notação 5 sobressai. Os alunos atribuíram a notação 3 à literacia financeira.

Literacias	Respondentes	1	2	3	4	5	NS
Leitura e interpretação	Docentes	0,0	2,3	11,4	40,9	33,0	12,5
	Alunos	0,0	9,3	24,1	48,8	12,3	5,6
Comunicação escrita	Docentes	0,0	1,1	13,6	43,2	29,5	12,5
	Alunos	1,9	8,0	27,2	46,3	11,1	5,6
Comunicação oral	Docentes	0,0	1,1	8,0	45,5	35,2	10,2
	Alunos	2,5	6,8	24,1	48,1	14,2	4,3
Digital	Docentes	0,0	1,1	19,3	36,4	33,0	10,2
	Alunos	3,7	13,6	30,2	34,0	12,3	6,2
Financeira	Docentes	0,0	2,3	14,8	29,5	13,6	39,8
	Alunos	12,3	14,8	26,5	22,8	7,4	16,0
Matemática	Docentes	1,1	1,1	8,0	39,8	27,3	22,7
	Alunos	2,5	6,8	22,8	43,8	20,4	3,7
Científica	Docentes	0,0	2,3	6,8	40,9	31,8	18,2
	Alunos	0,0	6,2	23,5	48,8	14,2	7,4
Desportiva	Docentes	0,0	1,1	6,8	28,4	47,7	15,9
	Alunos	0,6	5,6	18,5	48,8	22,2	4,3
Artística	Docentes	0,0	2,3	6,8	34,1	39,8	17,0
	Alunos	6,8	9,9	27,2	32,7	8,0	15,4

Tabela 6: Distribuição das respostas sobre a adequação do ensino-aprendizagem às literacias (%)

Desenvolvimento da cidadania

Pediu-se aos docentes que avaliassem a contribuição dos itens seguidamente enunciados para a melhoria do exercício da cidadania por parte dos alunos do agrupamento (às notações 1 e 5 correspondem, respetivamente, as avaliações “Não contribui” e “Contribui bastante”). Da análise da tabela subsequente, resulta que qualquer um dos itens obteve uma maioria significativa de notações 4 e 5. Assim, por exemplo, a Cidadania e Desenvolvimento recolheu uma percentagem de 84,1%. Em contraponto, o envolvimento dos EE recolheu uma menor percentagem, mas, ainda assim, superior a 50% das respostas (62,5%).

Itens	1	2	3	4	5	NS
Cidadania e Desenvolvimento	0,0	3,4	10,2	38,6	45,5	2,3
Autonomia e Flexibilidade Curricular	0,0	4,5	14,8	37,5	37,5	5,7
Projetos multidisciplinares	0,0	4,5	9,1	38,6	44,3	3,4
Atividades de enriquecimento curricular	1,1	5,7	13,6	38,6	30,7	10,2
Ações de voluntariado/solidariedade	0,0	3,4	9,1	26,1	53,4	8,0
Assembleia de alunos	0,0	5,7	10,2	30,7	33,0	20,5
Envolvimento dos EE	0,0	5,7	18,2	27,3	35,2	13,6

Tabela 7: Distribuição das respostas sobre a contribuição para o exercício da cidadania (%)

Aos alunos, perguntou-se qual a sua opinião sobre a contribuição da Cidadania e Desenvolvimento na melhoria de comportamentos/atitude dos



discentes do agrupamento no respeito pelos valores democráticos e direitos humanos (às notações 1 e 5 correspondem, respetivamente, as avaliações “Não contribui” e “Contribui muito”). Foi de 65,4% o somatório de respostas obtidas às notações 3 e 4, de acordo com a tabela seguinte.

Escala	1	2	3	4	5	NS
Cidadania e Desenvolvimento	9,3	9,3	29,0	36,4	9,9	6,2

Tabela 8: Distribuição das respostas sobre a contribuição da Cidadania e Desenvolvimento (%)

Práticas de docência

Solicitou-se aos docentes uma avaliação da eficácia de algumas práticas, levadas a cabo no agrupamento, quanto ao sucesso educativo e ao processo de ensino-aprendizagem (às notações 1 e 5 correspondem, respetivamente, as avaliações “Não satisfaz” e “Satisfaz bastante”). Na tabela seguinte, podemos constatar que as notações 4 e 5 recolheram a larga maioria das respostas, variando entre os 88,6% e os 73,9%. Com 88,6%, as práticas de trabalho colaborativo e de reflexão sobre a avaliação obtiveram as médias mais elevadas.

Itens	1	2	3	4	5	NS
Trabalho colaborativo	0,0	3,4	6,8	48,9	39,8	1,1
Articulação vertical	1,1	3,4	12,5	54,5	22,7	5,7
Articulação transversal	0,0	4,5	13,6	55,7	21,6	4,5
Reflexão sobre avaliação	0,0	3,4	6,8	53,4	35,2	1,1
Análise dos resultados	0,0	2,3	17,0	37,5	40,9	2,3
Discussão de est./medidas para inclusão	0,0	2,3	18,2	38,6	35,2	5,7
Metodologia de projeto	0,0	3,4	14,8	45,5	30,7	5,7

Tabela 9: Distribuição das respostas à avaliação de práticas de docência (%)

Aos alunos foi pedida uma opinião sobre os respetivos professores, no que concerne a alguns aspetos da prática docente (às notações 1 e 5 correspondem, respetivamente, as avaliações “Não satisfaz” e “Satisfaz bastante”). Este grupo de respondentes repartiu, maioritariamente, as suas opiniões entre as notações 4 e 5 (um máximo de 73,5% para a disponibilidade e um mínimo de 62,4% para a justiça na avaliação), como se pode comprovar na tabela seguinte.

Itens	1	2	3	4	5	NS
Competência profissional	1,2	4,9	19,1	45,7	26,5	2,5
Relacionamento com alunos	1,2	13,6	20,4	44,4	19,8	0,6
Disponibilidade para esclarecer e ouvir alunos	1,2	7,4	17,9	41,4	32,1	0,0
Justiça na avaliação	4,9	9,3	22,2	37,7	24,7	1,2

Tabela 10: Distribuição das opiniões dos alunos quanto às práticas de docência (%)



ÁREA DE INTERVENÇÃO ORGANIZACIONAL

Documentos orientadores

Inquiriram-se os três grupos de respondentes relativamente ao seu grau de conhecimento dos principais documentos orientadores do processo educativo, discriminados na tabela abaixo (às notações 1 e 5 correspondem, respetivamente, as avaliações “Não conheço” e “Conheço bastante”).

Documentos orientadores	Respondentes	1	2	3	4	5
Perfil do aluno à saída da escolaridade obrigatória (PASEO)	Docentes	0,0	1,1	13,6	31,8	53,4
	Alunos	13,6	16,0	23,5	29,0	17,9
	EE	17,1	14,6	23,2	27,2	17,9
Aprendizagens essenciais (AE)	Docentes	0,0	1,1	9,1	22,7	67,0
	Alunos	3,1	11,7	24,7	45,1	15,4
	EE	9,3	18,7	24,0	34,1	13,8
Projeto educativo do AEB (PE)	Docentes	0,0	1,1	10,2	47,7	40,9
	Alunos	13,0	14,8	36,4	27,8	8,0
	EE	10,6	15,9	30,5	33,3	9,8
Regulamento interno do AEB (RI)	Docentes	0,0	0,0	14,8	43,2	42,0
	Alunos	4,9	18,5	32,1	35,2	9,3
	EE	6,1	16,7	31,3	35,0	11,0
Estratégia nacional de educação para a cidadania (ENEC)	Docentes	13,0	19,5	30,1	28,0	9,3
	Alunos	17,9	17,9	29,0	27,2	8,0
	EE	0,0	2,3	23,9	47,7	26,1

Tabela 11: Distribuição de respostas quanto ao grau de conhecimento de doc. orientadores (%)

Da análise, ressalta que:

- Quanto ao conhecimento do PASEO, 85,2% dos docentes atribuíram notações 4 e 5, enquanto os alunos não ultrapassaram os 46,9% destas notações e os EE os 45,1%.
- No que respeita ao conhecimento das AE, o somatório das notações 4 e 5 atribuídas por docentes e alunos foi, respetivamente, de 89,7% e de 60,5%, sendo esta percentagem inferior por parte dos EE (47,9%).
- Relativamente ao conhecimento do PE, a soma das notações 4 e 5 foi elevada no caso dos docentes (88,6%), mas inferior no caso dos alunos (35,8%) e dos EE (43,1%).
- No que concerne ao conhecimento do RI, o somatório das notações 4 e 5 recolheu uma percentagem de 85,2% por parte dos docentes, 44,5% por parte dos alunos e 46% por parte dos EE.
- Quanto ao conhecimento da ENEC, o somatório das notações atrás referidas (4 e 5) foi inferior no caso de docentes (37,3%) e de alunos (35,2%) em comparação com os EE (73,8%).



Envolvimento na vida do agrupamento

Solicitou-se aos docentes uma avaliação da sua participação/envolvimento na vida do AEB (às notações 1 e 5 correspondem, respetivamente, as avaliações “Não satisfaz” e “Satisfaz bastante”). A grande maioria atribuiu as notações 4 ou 5, como se pode confirmar na tabela que se segue.

Escala	1	2	3	4	5
Envolvimento dos docentes na vida do AEB	0,0	0,0	14,8	47,7	37,5

Tabela 12: Distribuição de respostas quanto ao grau de envolvimento do PD na vida do AEB (%)

Pediou-se, igualmente, aos docentes uma avaliação do envolvimento dos alunos na vida do AEB (às notações 1 e 5 correspondem, respetivamente, as avaliações “Não satisfaz” e “Satisfaz bastante”). Também aqui o conjunto de notações 4 e 5 recolheu a grande maioria das respostas, de acordo com a tabela abaixo.

Escala	1	2	3	4	5
Envolvimento dos alunos na vida do AEB, segundo o PD	0,0	0,0	19,3	59,1	21,6

Tabela 13: Distribuição de respostas do PD quanto ao envolvimento dos alunos na vida do AEB (%)

Inquiriram-se os alunos sobre a sua participação nas iniciativas do AEB seguidamente enumeradas. Analisando os resultados que estão patentes no gráfico abaixo, verifica-se que o envolvimento dos discentes foi superior a 50% em projetos e campanhas de solidariedade.

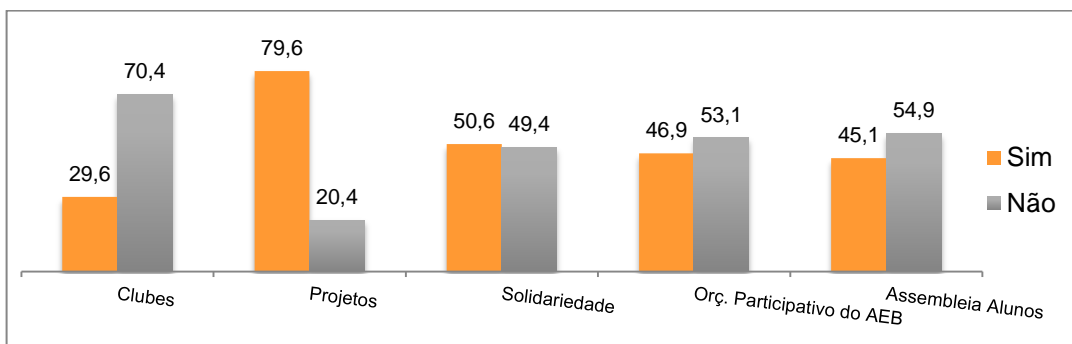


Gráfico 5: Distribuição de respostas dos alunos quanto à sua participação na vida do AEB (%)

No que respeita a iniciativas do agrupamento para envolver as famílias na vida escolar, perguntou-se aos EE se tiveram conhecimento e se nelas tinham participado. Mais de metade respondeu afirmativamente a ambas as questões, de acordo com a tabela seguinte.



Iniciativas do AEB	Sim, da maioria	Sim, em algumas	Não
Conhecimento das iniciativas do AEB	28,9	54,5	16,7
Participação nessas iniciativas	11,0	48,0	41,1

Tabela 14: Distribuição de respostas dos EE quanto ao seu conhecimento e participação na vida do AEB (%)

Clima relacional

Solicitou-se aos docentes que avaliassem o seu relacionamento com os restantes membros da comunidade escolar (às notações 1 e 5 correspondem, respetivamente, as avaliações “Não satisfazem” e “Satisfazem bastante”). A avaliação do relacionamento com qualquer dos grupos mencionados colheu uma larga maioria de notações 4 e 5, destacando-se o relacionamento com os alunos (92,1%), assistentes operacionais e outros docentes (ambos com 88,6%).

Membros da comunidade educativa	1	2	3	4	5	NS
Direção	1,1	1,1	9,1	43,2	44,3	1,1
Diretores de turma	0,0	1,1	6,8	22,7	54,5	14,8
Docentes	0,0	1,1	9,1	37,5	51,1	1,1
Alunos	0,0	2,3	5,7	45,5	46,6	0,0
Assistentes operacionais	0,0	1,1	9,1	35,2	53,4	1,1
Assistentes técnicos	0,0	2,3	8,0	38,6	46,6	4,5
Técnicos superiores	0,0	1,1	8,0	28,4	50,0	12,5

Tabela 15: Distribuição de respostas do PD quanto ao seu relacionamento com membros da comunidade educativa (%)

Solicitou-se a opinião dos EE sobre o acolhimento pelo AEB das suas críticas e sugestões, no respeitante à organização ou aspetos relevantes da vida escolar. O gráfico abaixo mostra que cerca de metade dos respondentes assinalou a opção afirmativa.

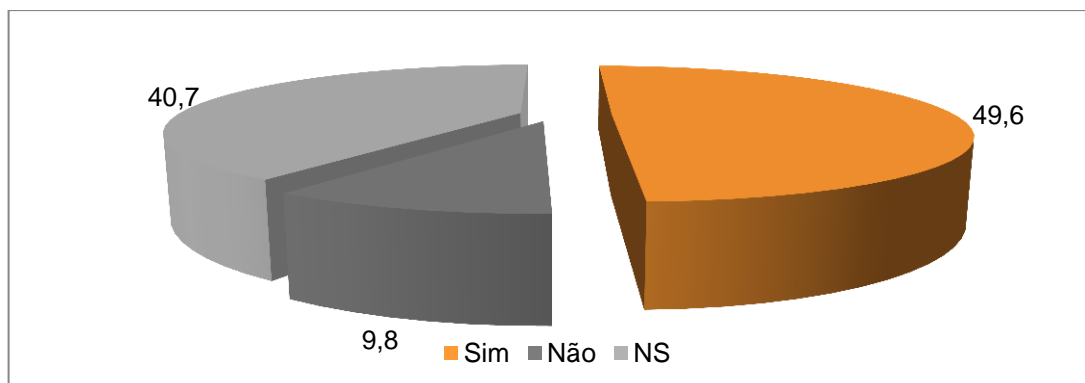


Gráfico 6: Distribuição de respostas dos EE quanto ao acolhimento das suas sugestões/críticas pelo AEB (%)



Sistemas informáticos e comunicação

Perguntou-se aos docentes e aos alunos se, em sua opinião, os sistemas informáticos em uso no agrupamento aumentaram a eficácia da comunicação com os seus grupos. Da análise das respostas obtidas, ressalta alguma similitude no destaque dado por ambos os grupos à plataforma Moodle, ao correio eletrónico e ao portal GIAE. A maior diferença entre as respostas encontra-se nas plataformas digitais/Google Meet.

Sistemas informáticos	Respondentes	Sim	Não	NS
Página eletrónica do AEB	Docentes	77,3	12,5	10,2
	Alunos	71,0	13,6	15,4
Moodle	Docentes	93,2	3,4	3,4
	Alunos	92,6	4,9	2,5
Correio eletrónico	Docentes	95,5	3,4	1,1
	Alunos	82,7	6,8	10,5
GIAE	Docentes	90,9	4,5	4,5
	Alunos	86,4	8,0	5,6
Facebook	Docentes	55,7	9,1	35,2
	Alunos	38,9	24,1	37,0
Youtube	Docentes	33,0	13,6	53,4
	Alunos	32,7	27,8	39,5
Plataformas digitais/Google Meet	Docentes	94,3	1,1	4,5
	Alunos	61,7	10,5	27,8

Tabela 16: Distribuição de respostas quanto à eficácia de sistemas informáticos utilizados no AEB (%)

Também aos EE se solicitou uma avaliação da eficácia dos sistemas informáticos em uso no agrupamento na comunicação com o seu grupo (às notações 1 e 5 correspondem, respetivamente, as avaliações “Nada eficaz” e “Muito eficaz”). Como se comprova na tabela seguinte, apenas o Facebook, o Youtube e o Google Meet colheram uma percentagem inferior a 50% das respostas de notações 4 e 5, sendo o portal GIAE e o correio eletrónico os sistemas que mais notações 4 e 5 receberam.

Sistemas informáticos	1	2	3	4	5	NS
Página do AEB	2,0	9,3	24,0	42,7	18,3	3,7
Moodle	2,4	7,7	19,9	39,0	21,5	9,3
Correio eletrónico	0,8	6,1	19,5	39,0	32,1	2,4
GIAE	1,6	5,7	17,1	38,6	34,1	2,8
Facebook	4,1	10,2	23,2	32,9	14,6	15,0
Youtube	5,3	13,4	20,7	13,4	7,7	39,4
Google Meet	4,5	11,4	22,4	22,4	12,2	27,2

Tabela 17: Distribuição de respostas de EE quanto à eficácia de sistemas informáticos no AEB (%)

Aos docentes, foi ainda pedido que procedessem a uma avaliação do sistema regular de difusão de informação ao seu grupo (às notações 1 e 5 correspondem, respetivamente, as avaliações “Não satisfazem” e “Satisfazem bastante”). Considerando os aspetos elencados na tabela 18 e as respostas obtidas, mais de metade avaliou-os como satisfazendo bastante.



Aspetos considerados	1	2	3	4	5
Informações prestadas em tempo útil	0,0	1,1	12,5	35,2	51,1
Clareza e objetividade das informações	0,0	1,1	10,2	31,8	56,8

Tabela 18: Distribuição de respostas do PD quanto ao sistema de difusão de informação ao PD (%)

Segurança nas escolas do AEB

Pediu-se aos alunos que avaliassem a segurança nos recintos da escola-sede e aos EE que avaliassem a segurança nos recintos escolares do agrupamento (às notações 1 e 5 correspondem, respetivamente, as avaliações “Nada seguros” e “Muito seguros”). Como consta na tabela seguinte, mais de 76% dos alunos e mais de 66% dos EE avaliaram com as notações 4 e 5 a segurança nos recintos da escola-sede. No que concerne aos restantes recintos escolares do agrupamento, é significativo o número de respostas “Não sei”, porém, deduzindo esta opção, a avaliação realizada pelos EE foi positiva.

Recintos escolares	Respondentes	1	2	3	4	5	NS
Escola-sede	Alunos	0,0	5,6	18,5	48,8	27,2	-
	EE	0,0	9,3	22,4	42,7	23,6	2,0
Jardins de infância	EE	1,6	5,7	15,9	21,1	15,9	39,8
Outras escolas/centros escolares	EE	1,2	6,5	15,4	23,2	14,2	39,4

Tabela 19: Distribuição de respostas quanto à segurança dos recintos escolares (%)

Satisfação global

Prestes a terminar os inquéritos, os diferentes grupos de respondentes pronunciaram-se sobre o seu grau de satisfação global relativamente ao agrupamento (às notações 1 e 5 correspondem, respetivamente, as avaliações “Não satisfaz/Nada satisfeito” e “Satisfaz bastante/Muito satisfeito”).

Na sua avaliação, mais de 80% dos docentes atribuíram notações 4 e 5 aos aspetos enumerados na tabela 20. Os equipamentos recolheram apenas 64,8% destas notações.

Itens	1	2	3	4	5	NS
Funcionamento	0,0	1,1	14,8	40,9	43,2	0,0
Lideranças	1,1	0,0	12,5	36,4	50,0	1,1
Relações interpessoais	1,1	1,1	8,0	46,6	43,2	1,1
Instalações	0,0	3,4	14,8	53,4	28,4	0,0
Equipamentos	1,1	6,8	27,3	50,0	14,8	1,1
Serviços	0,0	0,0	11,4	50,0	38,6	0,0

Tabela 20: Distribuição de respostas do PD na avaliação do grau de satisfação global (%)



Por sua vez, mais de 50% dos alunos atribuíram notações 4 e 5 aos aspetos enumerados na tabela 21, excetuando-se os equipamentos onde apenas se registaram 40,1% destas notações.

Itens	1	2	3	4	5
Ensino-aprendizagem	2,5	6,8	26,5	49,4	14,8
Oferta educativa	1,2	10,5	29,6	47,5	11,1
Relações interpessoais	2,5	8,0	32,1	43,8	13,6
Instalações	1,9	14,2	25,9	47,5	10,5
Equipamentos	5,6	13,6	40,7	35,2	4,9
Serviços	1,9	13,6	32,7	45,7	6,2

Tabela 21: Distribuição de respostas dos alunos na avaliação do grau de satisfação global (%)

Aos EE apenas se solicitou uma avaliação global do AEB. Analisando o gráfico 7, conclui-se que as notações 4 e 5 colheram 74% das respostas.

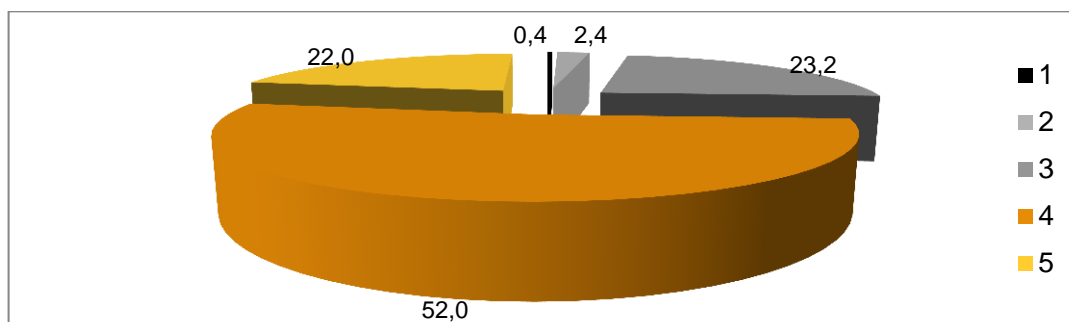


Gráfico 7: Distribuição de respostas dos EE na avaliação do grau de satisfação global (%)

Sugestões de melhoria

A terminar, pediu-se aos respondentes dos diferentes grupos que apresentassem sugestões de melhoria, apresentadas nas tabelas 22 a 24.

Sugestões de melhoria apresentadas pelos docentes	N.º de sugestões
Mais/melhores equipamentos	3
Melhor internet	3
Redução da burocracia	2
Envio por <i>email</i> de todas as convocatórias	2
Harmonização dos intervalos no bloco C	2
Melhores recursos digitais	1
Salas de estudo	1
Terapeutas da fala para pré-escolar	1
Substituição da SAD por apoios aos alunos	1
Menos projetos	1
Maior articulação de docentes de Ed. Especial com Conselhos de Turma	1
Melhoria das relações interpessoais	1
Secretariado de reuniões de avaliação	1

Tabela 22: Distribuição de sugestões de melhoria apresentadas pelos docentes (número)



Sugestões de melhoria apresentadas pelos alunos	N.º de sugestões
Qualidade das refeições	9
Atividades extracurriculares	7
Melhores equipamentos	5
Melhor internet	5
Melhores instalações	4
Fim da semestralização	3
Espaços para alunos	3
Espaços verdes	2
Melhoria da comunicação com alunos	2
Internet para alunos	2
Horário e atendimento do bar	2
Passeios escolares	1
Zonas de sombra nos recreios	1
Abertura da antiga portaria da escola secundária	1
Saídas de campo	1
Atender a diferentes características dos alunos	1
Tempo dos alunos com diretor de turma	1

Tabela 23: Distribuição de sugestões de melhoria apresentadas pelos alunos (número)

Sugestões de melhoria apresentadas pelos EE	N.º de sugestões
Mais apoios educativos	8
Refeições (qualidade, quantidade, funcionamento)	6
Fim da semestralização	5
Maior atenção em casos de <i>bullying</i>	2
Mais oferta educativa (ensino regular)	2
Internet para os alunos	2
Mais contactos presenciais com EE	1
Projetos de turma	1
Mais aulas de substituição	1
Fim da avaliação por domínios	1
Maior segurança na portaria	1
Constituição de turmas	1
Espaços para alunos	1
Menos aulas de substituição	1
Materiais escolares	1
Turmas menores	1
Atividades lúdicas	1

Tabela 24: Distribuição de sugestões de melhoria apresentadas pelos EE (número)



CONSIDERAÇÕES FINAIS

“Mais do que permitir a mera soma das partes, a simples junção de visões parcelares de um conjunto, a pura colagem de pequenos vidros informes, este documento estratégico da ação educativa será o facilitador de um olhar sistêmico que aglutina Vontades, Inovação, Trabalho, Responsabilidade, Aprendizagens e Lideranças, os pedaços coloridos de um renovado VIT@AL da Batalha.”

*Projeto Educativo do
AEB 2020/2023*

Analisando globalmente os dados que este processo de monitorização permitiu obter, conclui-se que, à semelhança do ano letivo transato, o agrupamento continua a revelar um bom desempenho quanto ao grau de consecução da sua ação educativa e as ações ou medidas desenvolvidas estão em linha com as prioridades de intervenção e os objetivos estratégicos consignados no Projeto Educativo e no Plano de Ação Estratégica.

Em síntese, merecem realce aspetos positivos relacionados com uma cultura de escola reflexiva e inclusiva, com o envolvimento dos vários grupos da comunidade educativa na vida do agrupamento, com medidas organizacionais que favorecem o trabalho colaborativo, com a promoção de multiliteracias que preparam os alunos para um olhar transversal sobre o mundo, com lideranças e dinâmicas pedagógicas que fomentam aprendizagens significativas firmadas no Perfil dos Alunos à Saída da Escolaridade Obrigatória.

Menos favoráveis ou moderadamente favoráveis são as apreciações relacionadas com os ambientes digitais. A integração dos recursos informáticos na prática educativa é cada vez mais relevante, muito como consequência do E@D. Apesar de muito já ter sido feito, continua a ser necessário investir na capacitação digital de professores, alunos e encarregados de educação, nos equipamentos e na melhoria da internet, aspetos muitas vezes inibidores de práticas mais consentâneas com a atualidade.



ÍNDICE DE TABELAS E GRÁFICOS

<i>Tabela 1: Distribuição dos alunos respondentes por ano de escolaridade (em indivíduos)</i>	4
<i>Tabela 2: Distribuição das respostas dos EE à questão da avaliação da oferta educativa (%)</i>	5
<i>Tabela 3: Distribuição das respostas sobre adequação do ensino-aprendizagem ao PASEO (%)</i>	5
<i>Tabela 4: Distribuição das respostas dos EE sobre o seu apoio nas tarefas escolares (%)</i>	5
<i>Tabela 5: Distribuição das respostas ao impacto dos apoios no sucesso educativo (%)</i>	6
<i>Tabela 6: Distribuição das respostas sobre a adequação do ensino-aprendizagem às literacias (%)</i>	9
<i>Tabela 7: Distribuição das respostas sobre a contribuição para o exercício da cidadania (%)</i>	9
<i>Tabela 8: Distribuição das respostas sobre a contribuição da Cidadania e Desenvolvimento (%)</i>	10
<i>Tabela 9: Distribuição das respostas à avaliação de práticas de docência (%)</i>	10
<i>Tabela 10: Distribuição das opiniões dos alunos quanto às práticas de docência (%)</i>	10
<i>Tabela 11: Distribuição de respostas quanto ao grau de conhecimento de doc. orientadores (%)</i>	11
<i>Tabela 12: Distribuição de respostas quanto ao grau de envolvimento do PD na vida do AEB (%)</i>	12
<i>Tabela 13: Distribuição de respostas do PD quanto ao envolvimento dos alunos na vida do AEB (%)</i>	12
<i>Tabela 14: Distribuição de respostas dos EE quanto ao seu conhecimento e participação na vida do</i>	13
<i>Tabela 15: Distribuição de respostas do PD quanto ao seu relacionamento com membros da</i>	13
<i>Tabela 16: Distribuição de respostas quanto à eficácia de sistemas informáticos utilizados no AEB (%)</i>	14
<hr/>	
<i>Tabela 17: Distribuição de respostas de EE quanto à eficácia de sistemas informáticos no AEB (%)</i>	14
<i>Tabela 18: Distribuição de respostas do PD quanto ao sistema de difusão de informação ao PD (%)</i>	15
<i>Tabela 19: Distribuição de respostas quanto à segurança dos recintos escolares (%)</i>	15
<i>Tabela 20: Distribuição de respostas do PD na avaliação do grau de satisfação global (%)</i>	15
<i>Tabela 21: Distribuição de respostas dos alunos na avaliação do grau de satisfação global (%)</i>	16
<i>Tabela 22: Distribuição de sugestões de melhoria apresentadas pelos docentes (número)</i>	16
<i>Tabela 23: Distribuição de sugestões de melhoria apresentadas pelos alunos (número)</i>	17
<i>Tabela 24: Distribuição de sugestões de melhoria apresentadas pelos EE (número)</i>	17
<hr/>	
<i>Gráfico 1: Distribuição das respostas dos alunos à questão da oferta educativa (%)</i>	4
<i>Gráfico 2: Distribuição das respostas dos EE sobre o seu envolvimento no processo educativo (%)</i>	6
<i>Gráfico 3: Distribuição das respostas sobre o conhecimento e compreensão dos critérios de</i>	8
<i>Gráfico 4: Distribuição das respostas à justificação das respostas negativas quanto ao conhecimento</i>	8
<i>Gráfico 5: Distribuição de respostas dos alunos quanto à sua participação na vida do AEB (%)</i>	12
<i>Gráfico 6: Distribuição de respostas dos EE quanto ao acolhimento das suas sugestões/críticas pelo AEB (%)</i>	13
<i>Gráfico 7: Distribuição de respostas dos EE na avaliação do grau de satisfação global (%)</i>	16